



Mercedes Sprinter - VW LT met opstap
1995 -



GDW Ref. 0233

EEC APPROVAL N°: e6*94/20*0127*01

$\frac{\begin{matrix} \text{max} \downarrow \text{kg} \\ \text{car} \end{matrix} \times \begin{matrix} \text{max} \downarrow \text{kg} \\ \text{trailer} \end{matrix}}{\begin{matrix} \text{Max} \downarrow \text{kg} \\ \text{car} \end{matrix} + \begin{matrix} \text{max} \downarrow \text{kg} \\ \text{trailer} \end{matrix}} \times 0,00981 \leq 13,60 \text{ kN}$
$\text{s/} = 100 \text{ kg}$
$\text{Max. trailer} = 2200 \text{ kg}$

GDW nv - Hoogmolenwegel 23 - B-8790 Waregem
TEL. 32(0)56 60 42 12(5) - FAX. 32(0)56 60 01 93
 Email: gdw@gdwtowbars.com - Website: www.gdwtowbars.com



Mercedes Sprinter - VW LT met opstap

1995 -

Ref. 0233



Mercedes-Benz



Montagehandleiding

- 1/ Aan beide zijkanten de twee bouten uitschroeven die de bumperdraagstukken vasthouden aan de armbalk. Hier montagestukjes "e" en "f" tussen de armbalk en bumperdraagstukken plaatsen met C, bouten beryu inschroeven, niet vastzetten.
 - 2/ Aan beide zijkanten de vier bouten plaatsen in de bestaande gaten van chassis, vóór de vier schroeven. Aan de buitenzijde chassis de montagestukken "g" plaatsen en aan de binnenzijde de 6 rondellen van 40-12-4. (Een rondelle bij de bouten die de bumperdraagstukken vastmaken aan chassis.) Aan rechterzijde een tweede montagestuk "g" tussen trekhaak en chassis aanbrengen, om de versterking te overbruggen.
 - 3/ Trekhaak plaatsen met A tussenin de chassisbalk en passend met de bouten vermeld in punt 3. Punt 3 past op de montagestukken "e" en "f", bouten inschroeven. Monteren van (*) en degelijk aanspannen.
- Manuel de montage
- 1/ Dévisser à chaque côté les deux boulons qui tiennent le support para-chocs à la traversa. Ici, entre la traverse et les support de para-chocs, il faut placer les pièces "e" et "f" avec C et mettre les boulons, sans le serrer.
 - 2/ Dévisser à chaque côté le boulon qui tient le support de para-chocs au chassis. Mettre à chaque côté les 4 boulons dans les trous du chassis, juste devant les jumelles de ressort. Mettre les pièces de montage "g" à l'extérieur et à l'intérieur les 6 rondelles 40-12-4. (On ne met pas de rondelles aux boulons de fixation des support de para-chocs au chassis.) Mettre côté droite une deuxième pièce "g" entre l'atelage et chassis, pour réaliser un renfort au support.
 - 3/ Monter l'attelage avec A entre les poutres du chassis en correspondant avec les boulons du point 3. Point 3 vient sur les pièces "e" et "f" et bien serrer le tout.

N.B.
 Voor de nr. toegestane massa, welke uw auto mag trekken, dient u uw dealer te raadplegen. Verwijder eventueel de bitumenlaag op de bevestigingsplaats van de trekhaak. Opgespot bij het boren dat niet geen reiniging of elektrolyse. Het is raadzaam de bitumenlaag te verwijderen. Raadpleeg de handleiding van de auto. Bij het boren van de gaten voor de montagestukken, moet de bitumenlaag worden verwijderd. Raadpleeg de handleiding van de auto. Bij het boren van de gaten voor de montagestukken, moet de bitumenlaag worden verwijderd.

Mercedes N°: 0233

Type : Sprinter gesloten/tolée avec marche-pied/mét opstap
wb/empattement 3000mm
Model: 1995 -



EBC nr : E6*94/20*0127*00

Valeur-D-waarde : 13.60 KW

Valeur-S-waarde : 100 kg

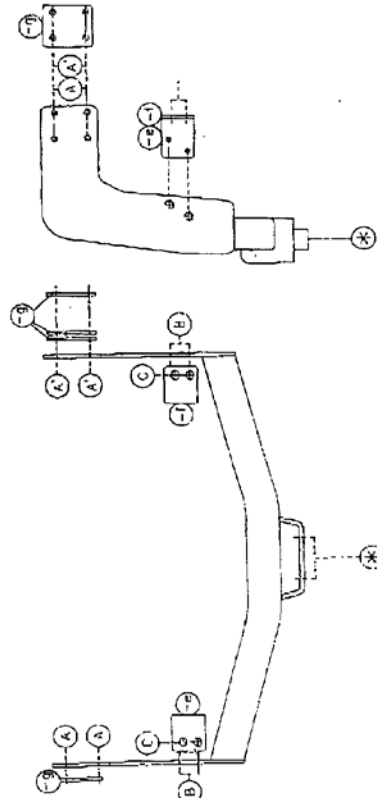
Max. → : 2200 kg

Samenstelling

- 1 trekhaak ref. 0233 (*)
- 1 flensbol 50f (*)
- 2 bouten + moeren M14-40 (A)
- 4 bouten + moeren M12-100 (A')
- 4 bouten + moeren M12-110 (B-B')
- 4 bouten M10-20 (C)
- 4 bouten M10-35 (C)
- 4 rondellen 60/25-12 (A-A')
- 6 rondellen 40-12-4 (A-A')
- 4 montagestukken "g" (B)
- 1 montagestuk "e" (B')
- 1 montagestuk "f" (B'-B'-C)
- 8 rondellen de securité 10mm (A-A')
- 8 rondellen de securité 12mm (*)
- 2 rondellen de securité 14mm (*)

Composition

- 1 attelage ref. 0233 (*)
- 1 boulle à broulet 50f (*)
- 2 Boulons + écrous M14-40 (A)
- 4 Boulons + écrous M12-100 (A')
- 4 Boulons + écrous M12-110 (B-B')
- 4 boulons M10-20 (C)
- 4 boulons M10-35 (C)
- 4 rondelles 60/25-12 (A-A')
- 6 rondelles 40-12-4 (A-A')
- 4 pièces de montage "g" (B)
- 1 pièce de montage "e" (B')
- 1 pièce de montage "f" (B'-B'-C)
- 8 rondelles de securité 10mm (A-A')
- 8 rondelles de securité 12mm (*)
- 2 rondelles de securité 14mm (*)



006 N.Y.
 Hoogtel. nummer 1 23
 B-4796 WARESEM
 Tel. 32 (0)56/60.42.12
 Fax 32 (0)56/60.01.03

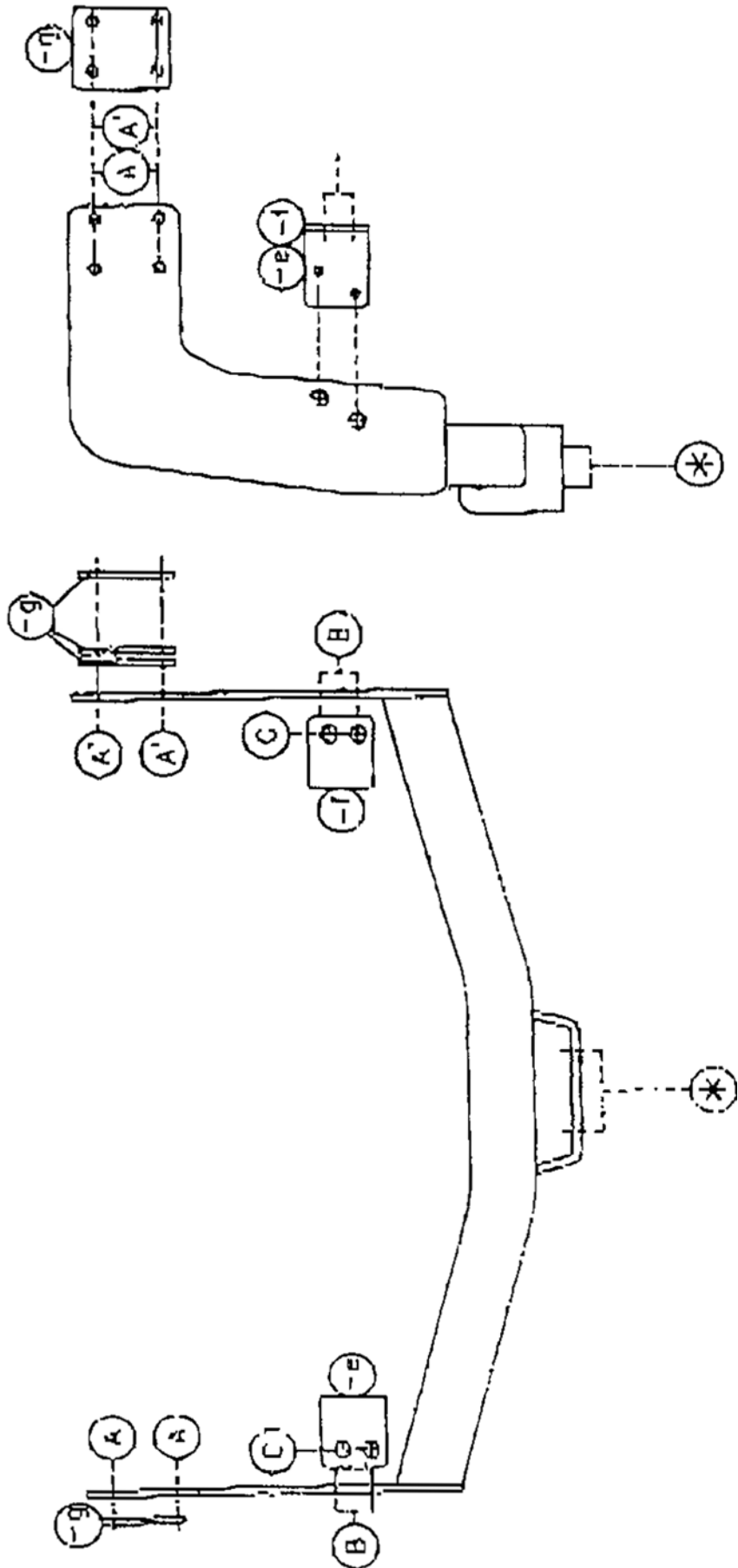
TREKHAKEN ATTELAGES



Mercedes Sprinter - VW LT met opstap

1995 -

Ref. 0233





Mercedes Sprinter - VW LT mit Trittbrett

1995 -

Ref. 0233

Anbauanleitung

- 1) Die zwei Bolzen, welche die Stoßstangentragestücke am Querbalken befestigen an beiden Seiten herauserschrauben. Hier die Montierstücke (-e) und (-f) zwischen die Querbalken und Stoßstangentragestücke setzen mit (C). Bolzen wieder einschrauben ohne festzuziehen.
- 2) An beiden Seiten die Bolzen, welche die Stoßstangentragestücke am Chassis befestigen, herauserschrauben.
- 3) An beiden Seiten die 4 Bolzen in die bestehenden Löcher vom Chassis setzen, vor die Federaufnahme setzen. An der Außenseite vom Chassis die Montierstücke (-g) setzen und an die Innenseite die 6 Ritzel von 40x12x4 (kein Ritzel an die Bolzen, wo die Stoßstangenstützen am Chassis festgemacht werden). An die rechte Seite ein zweites Montierstück (-g) zwischen die Anhängerkupplung und Chassis setzen, um die Verstärkung zu überbrücken.
- 4) Die Anhängerkupplung mit (A) zwischen die Chassisbalken setzen und mit den passenden Bolzen, welche in Punkt 3 erwähnt wurden, befestigen. Punkt (B) paßt auf die Montierstücke (-e) und (-f), Bolzen einschrauben. (*) montieren und **alles** entsprechend Drehmomentenvorgabe festschrauben.

Zusammenstellung

Anhängerkupplung Referenz 0233

1 Flanschkuigel 50T	(*)
2 Bolzen mit Mutter M14x40	(*)
4 Bolzen mit Mutter M12x100	(A)
4 Bolzen mit Mutter M12x110	(A´)
4 Bolzen M10x20	(B-B´)
4 Bolzen M10x35	(B)
4 Ritzel 60/25x12	(C)
6 Ritzel 40x12x4	(A-A´)
4 Montierstücke (-g)	(A-A´)
1 Montierstück (-e)	(B)
1 Montierstück (-f)	(B´)
8 Sicherheitsritzel 10mm	(B-B´-C)
8 Sicherheitsritzel 12mm	(A-A´)
2 Sicherheitsritzel 14mm	(*)

Alle Bolzen und Muttern : Qualität 8.8

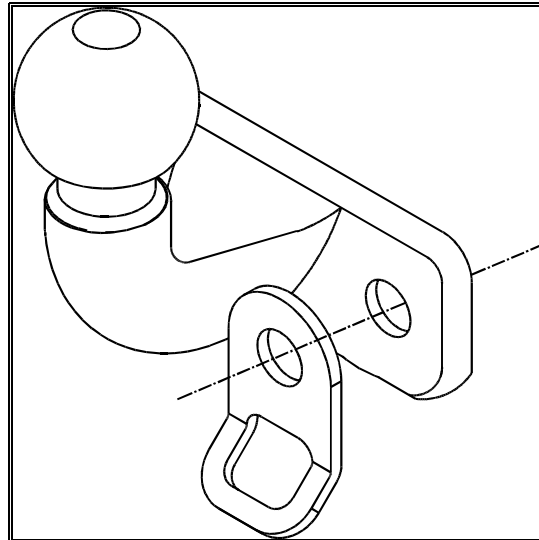
Hinweise

Die maximale Anhängelast ihres Fahrzeuges können Sie im Fahrzeugschein oder im Benutzerhandbuch nachlesen.

Im Bereich der Anlageflächen muß der Unterbodenschutz und das Antiröhnmateriale entfernt werden.

Vor dem Bohren prüfen, dass dort eventuell keine Leitungen beschädigt werden können.

Geleverd met - Livré avec
Delivered with - geliefert mit



50T

2 moeren M16 - DIN 934
 2 borggrondsels M16 - DIN 128A
 2 bouten M16x50- DIN 933
 1 veiligheidsschakel 50T

2 écrous M16 – DIN 934
 2 rondelles de sûreté M16 – DIN 128A
 2 boulons M16x50– DIN 933
 1 anneau de sécurité 50T

2 nuts M16 – DIN 934
 2 security washers M16 – DIN 128A
 2 bolts M16x50– DIN 933
 1 security shackle 50T

2 Muttern M16 – DIN 934
 2 Sicherheitsritzel M16 – DIN 128A
 2 Bolzen M16x50– DIN 933
 1 Sicherheitskettenglied 50T

Bouten - Boulons - Bolts - Bolzen
 Kwaliteit 8.8

DIN 912 - DIN 931 - DIN 933 - DIN 7991

M6 10,8Nm of 1,1kgm
 M12 88,3Nm of 9,0kgm

M8 25,5Nm of 2,60kgm
 M14 137Nm of 14,0kgm

M10 52,0Nm of 5,30kgm
 M16 211,0Nm of 21,5kgm

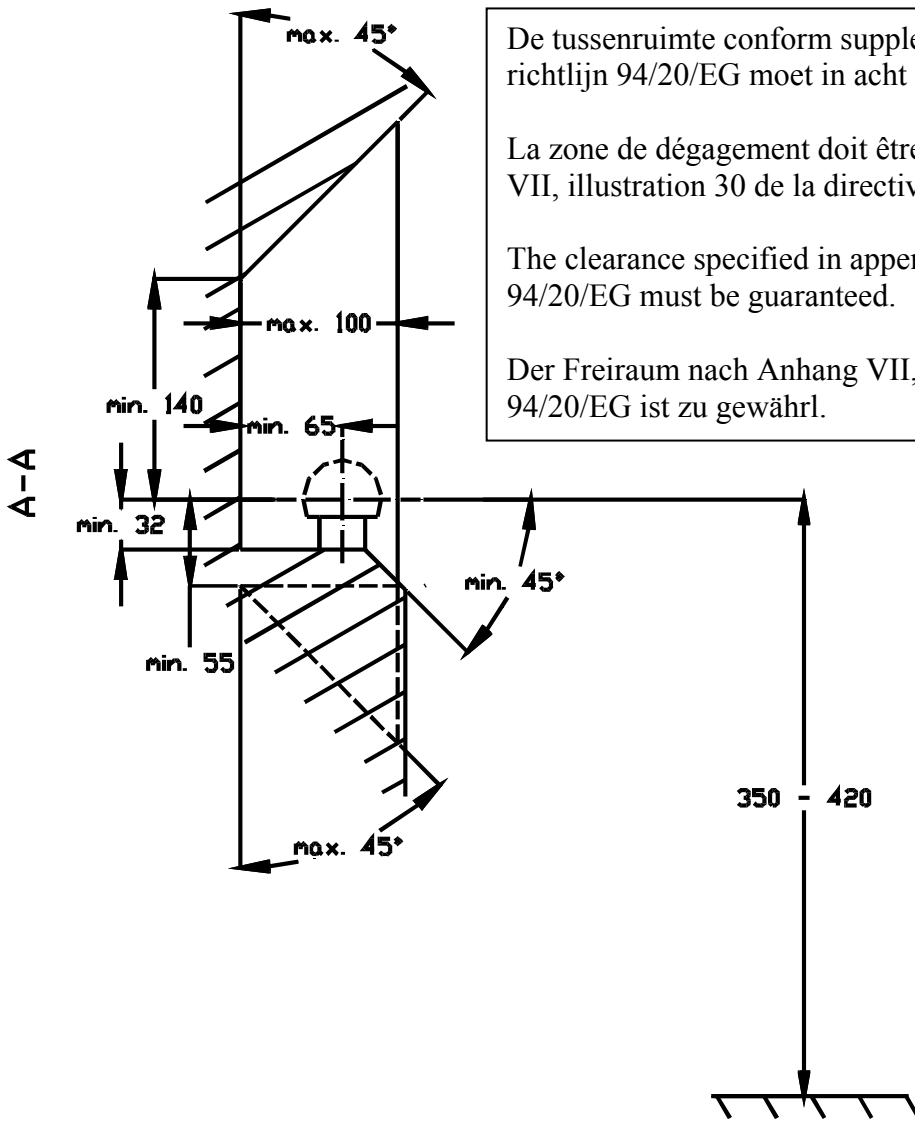
Bouten - Boulons - Bolts - Bolzen
 Kwaliteit 10.9

DIN 912 - DIN 931 - DIN 933 - DIN 7991

M6 13,7Nm of 1,4kgm
 M12 122,6Nm of 12,5kgm

M8 35,3Nm of 3,6kgm
 M14 194Nm of 19,8kgm

M10 70,6Nm of 7,20kgm
 M16 299,2Nm of 30,5kgm

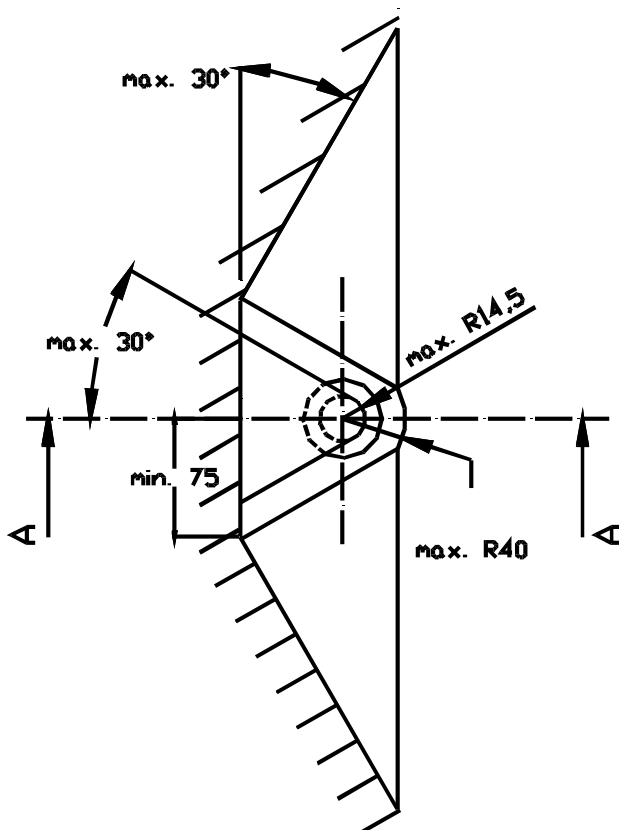


De tussenruimte conform supplement VII, afbeelding 30 van de richtlijn 94/20/EG moet in acht worden genomen.

La zone de dégagement doit être garantie conformément à l'annexe VII, illustration 30 de la directive 94/20/CE.

The clearance specified in appendix VII, diagram 30 of guideline 94/20/EG must be guaranteed.

Der Freiraum nach Anhang VII, Abbildung 30 der Richtlinie 94/20/EG ist zu gewährleisten.



Bij toelaatbaar totaal gewicht van het voertuig

Pour poids total en charge autorisé du véhicule

At laden weight of the vehicle

Bei zulässigem Gesamtgewicht des Fahrzeuges